

豊橋市長 殿

豊橋駅東西自由連絡通路 指定管理業務

令和 6 年度 事業計画書・収支予算書

(指定期間：令和 6(2024)年 4 月 1 日～令和 7(2025)年 3 月 31 日)

令和 6 年 3 月 29 日

団体名	株式会社東海ビルメンテナンス	
代表者氏名	代表取締役 倉田 雅史	印
所在地	神奈川県小田原市本町一丁目 13 番 6 号	
電話番号	0465-23-4114	
FAX番号	0465-23-1696	
事務担当者情報	所属：	氏名： 印
電子メールアドレス		
電話番号	0465-23-4114	
FAX番号	0465-23-1696	

目次

1. 本書の趣旨・・・・・・・・・・・・・・・・・・・・・・・・P. 1
2. 施設の概要・・・・・・・・・・・・・・・・・・・・・・・・P. 1
3. 指定管理業務の概要・・・・・・・・・・・・・・・・P. 1
4. その他 電力事業について・・・・・・・・P. 1
5. 令和6年度の運営管理計画・・・・・・・・P. 2～6
 - (1) 運営組織の構造について
 - (2) 施設維持管理について
 - (3) サービス向上に向けた取り組み
 - (4) その他
6. 収支予算書（令和6年度分）
7. リスク管理体制
別記1～別記13

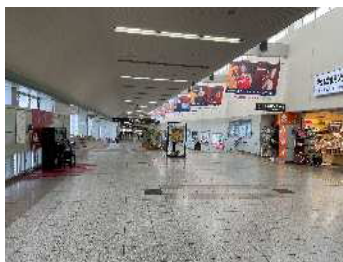
1. 本書の趣旨

豊橋市と株式会社東海ビルメンテナンスで締結する、「豊橋駅東西自由連絡通路の管理に関する協定書」と関連する文書に基づき、指定管理期間1年目（令和6年度）の事業計画書及び収支予算書を提出する。

2. 施設の概要

※詳細は業務仕様書等参照

- (1) 施設名称：豊橋駅東西自由連絡通路
- (2) 所在地：豊橋市花田町字西宿地内
- (3) 構造：鉄筋造
- (4) 面積：3,475.5㎡
- (5) 施設内容：連絡通路 2,708.0㎡、トイレ3ヶ所 101.2㎡
1階出入口 50.3㎡、エレベーターホール 38.8㎡
1階～2階階段 126.1㎡、2階スロープ 81.2㎡
南口屋外部分 145.2㎡
- (6) 利用開始：平成8年9月
- (7) 利用時間：年中無休 24時間



3. 指定期間 指定管理業務の概要

- (1) 指定期間
令和6(2024)年4月1日から令和11(2029)年3月31日まで（5年間）
- (2) 業務の範囲
ア. 連絡通路の施設及び設備の維持管理に関する業務
イ. その他市長が定める業務

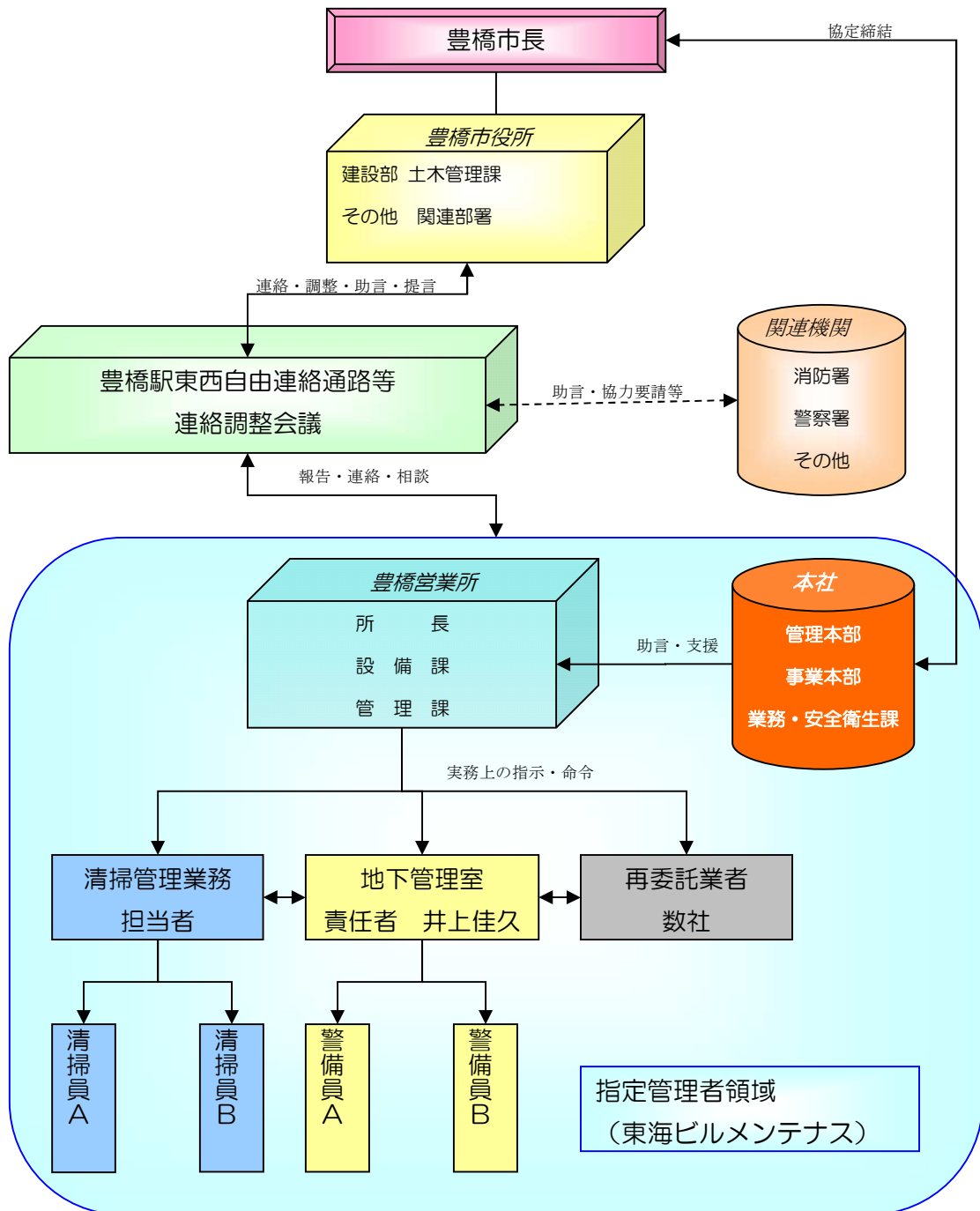
4. その他 電力需要について

豊橋市は、地球温暖化抑制対策に積極的に取り組んでおり、第二次豊橋市地球温暖化対策地域推進計画により、低炭素社会の実現に向けて太陽光発電やバイオマス発電など、エネルギーの地産地消のまちとして、再生可能エネルギー利用100%のまちを将来の姿として位置付けており、地産再エネ電力の調達拡大など豊橋市の理念に沿い、電力需要を「穂の国とよはし電力」からとしております。

5. 令和6年度の運営管理計画

(1) 運営組織の構造について

運営管理上の組織体型案については、下記のとおりです。



(運営組織図の解説)

豊橋市長との協定（契約）は、甲を豊橋市長・乙を弊社代表とし書面を取り交わします。連絡調整会議を中心に、運営組織を構築するものとして、会議の中で協議した内容に沿って各部門への指示・命令を下すようにします。また新型コロナウイルスを想定した「新しい生活様式」の実践と感染状況の変化を踏まえて「with コロナ」への展開も加味しながら進めてまいります。本組織図は大枠の組織体型を示したものであるため、現場レベルでの詳細な連絡調整は随時、豊橋営業所・地下管理室と土木管理課・関連部署・関連団体の間において取り交わすものとします。

下記に弊社の各セクションの役割について列挙いたします。

セクション名	役 割
豊橋営業所	当該施設管理運営の総合窓口。豊橋市及び関連機関との折衝・渉外、実務スタッフ管理を担当する。
地下管理室	巡回スタッフの配置、サークルプラザ利用受付、当該業務の実務全般を担当し、豊橋市と及びその他の実務スタッフとの警備申し送り事項、修理・修繕・施設設備保全必要箇所や美観維持において清掃を必要とする箇所にいるまで、警備・設備・清掃の密な連絡調整を図る。
警備員	施設内の巡回・保安施設警備及びモニター監視等の実務スタッフ。 ※P.4 警備人員配置
清掃員	施設内の清掃管理業務等の実務スタッフ。 管理室及び警備員との連携を図る。 ※P.4 清掃人員配置
再委託業者	管理運営の効率化、生産性向上のため、業務の一部を再委託する場合の業者
本社 管理本部	協定締結、予算管理、収支報告
事業本部	従事者研修、品質管理支援等
営業・業務推進部	新規提案部分への取組支援等

豊橋駅 警備人員配置

	AM0:00	AM1:00	AM2:00	AM3:00	AM4:00	AM5:00	AM6:00	AM7:00	AM8:00	AM9:00	AM10:00	AM11:00	PM12:00	PM1:00	PM2:00	PM3:00	PM4:00	PM5:00	PM6:00	PM7:00	PM8:00	PM9:00	PM10:00	PM11:00	AM12:00
1																									
2																									
3																									
4																									
5																									
6																									
7																									
8																									
9																									
10																									責任者・副責任者・事務所スタッフ ※状況による

豊橋駅 清掃人員配置

	AM5:30	AM6:00	AM6:30	AM7:00	AM7:30	AM8:00	AM8:30	AM9:00	AM9:30	AM10:00	AM10:30	AM11:00	PM11:30	PM12:00	PM12:30	PM1:00	PM1:30	PM2:00	PM2:30	PM3:00	PM3:30	PM4:00	PM5:00	PM6:00	PM7:00	PM8:00	PM9:00
1																									※3日に1回自動床洗浄機清掃実施		
2																											
3																											
4																											
5																											
6																											
7																											
8																									応援スタッフ・事務所スタッフ ※状況による		

令和6年度事業計画書 P. 5

(2) 施設維持管理について

前年度の経験則を踏まえて、効果的・効率的な施設維持管理に努めます。
 保守点検等の各業務について、下記のような業務実施予定表を作成し、計画的に業務履行いたします。また、過去の経験則から、季節ごとの施設環境、時間ごとの施設状況（利用者の通行頻度等）、天候、催事等に対応した景観維持に努めます。

令和6年度 豊橋駅東西自由通路作業実施計画表

業務名	項目	4月	5月	6月	7月	8月	9月	10月	11月	12月	1月	2月	3月	法定	備考
1 電動排煙保守管理	4窓×9ヶ所					○									故障対応
2 清掃管理業務		○	○	○	○	○	○	○	○	○	○	○	○		日常、定期、特別
3 給水・排水ポンプ保守点検							○						○	1回	年1回以上
4 消防用設備保守点検	機能/総合点検						○							2回	
5 EV、ES保守点検	EV×4基、ES×4基	○	○	○	○	○	○	○	○	○	○	○	○	1回	24H遠隔監視、トラブル対応、法定検査
6 トイレ防臭業務		○	○	○	○	○	○	○	○	○	○	○	○		
7 警備業務		○	○	○	○	○	○	○	○	○	○	○	○		
8 自家用電気工作物保安管理業務	6.6KV/200KVA、6.6KV/100KVA	○	○	○	○	○	○	○	○	○	○	○	○	12回	「年次点検1回/年、測定及び試験の基準」による
9 公衆電話現金徴収業務		○	○	○	○	○	○	○	○	○	○	○	○		
10 廃棄物処理業務	搬出場所/豊橋駅東西自由通路	適	適	適	適	適	適	適	適	適	適	適	適		
11 防災共同防災訓練							○					○			

給水・排水ポンプ保守点検内訳

ポンプ設置場所	給水	排水	計
1 豊橋駅西口地下	2	-	2
2 豊橋駅南口エスカレーターピット	-	2	2
3 豊橋駅南口エレベーターピット	-	2	2
計	2	4	6

各月の業務履行状況については、翌月の連絡調整会議で豊橋市建設部土木管理課に報告・連絡するものとします。

6.収支予算書(令和6年度分)

東西自由連絡通路（南口含む）

(単位：千円)

区分		金額	具体的な積算
収入計画	指定管理料	43,800	
	その他収入		
収入合計		43,800	

区分		内訳	金額	具体的な積算
支出計画	1)人件費	給与	12,724	
		手当等		
		法定福利費		
	2)需用費	消耗品費	248	
		印刷製本費		
		光熱水費	17,471	
		燃料費		
		修繕費	1,000	
	3)役務費	通信運搬費	216	
		手数料		
		保険料		
	4)委託料		7,449	
	5)賃借料			
6)雑費		4,692		
7)公租公課				
支出合計			43,800	

(株)東海ビルメンテナンス

(3) サービス向上に向けた取り組み

基本協定書に定める、「提案書（公募の際、提出した業務提案書）」に基づき、令和5年度事業において実行済の件については事業承継し、未完・未遂の件については、引き続き関連機関等と協議を重ねながら取り組んでまいりたいと考えております。

下記事項について、サービスの向上のための提案を掲げています。

- ① マナー向上に向けた注意喚起ポップ増設
お客様から高齢者まで、全利用者が安全・安心に施設を利用して頂く為に、視覚的に注意喚起を増やす必要があり、当該施設で発生しやすい有事に応じたポップを提示し、事故やトラブルを未然に防止していきます。
- ② ポイ捨て防止PR
豊橋市が発祥であります『530運動』のPR強化を行い、ポイ捨て等の防止を図りたいと考えます。
- ③ 子育て世代にやさしいサービス導入
 - 3-1 ベビーカーシェアリングサービス導入
ベビーカーを持参せずにお子様連れの外出が可能になり、電車に乗るときは抱っこ紐で、電車を降りてからはベビーカーを使ってお出かけが可能です。
 - 3-2 ベビー用紙おむつ自販機設置
子育て世代の方々が紙おむつの心配をすることなく外出できるよう、『紙おむつ・おしりふき』が購入できます。災害時には災害用ベンダーとして無料に配布をできるシステムを導入します。
 - 3-3 取り付け可能なすべての男女トイレにおむつ替え台を設置
おむつ替え台が多目的トイレにしか無く、3台しかありません。現在では男性の育児参加も多く見られ、個室を探すことなく手軽におむつ替えが出来るよう取り付け可能なすべての男女トイレに設置します。
 - 3-4 キッズスペース設置
改札前での待ち合わせや、抱っこしていたお子さんを降ろして、少し休憩したいパパママの為に、空きスペースを利用しキッズスペースを常設します。
- ④ スマホバッテリーレンタルサービス『充レン』設置
利用者アンケートに要望がありましたスマホバッテリーレンタルサービスを設置し、レンタル後はどこのレンタルスタンドでも返却可能です。災害時充電対策として無料開放も可能です。
- ⑤ 多言語アナウンスを2言語追加
現在、多言語アナウンスを日本語・英語・中国語の三か国語で運営しておりますが、新たに2言語（ポルトガル語・ベトナム語）を追加し、国際化に対応した管理をしていきます。
- ⑥ 災害救援ベンダー（自販機）設置
通常の利用者への利便性はもちろんの事、非常時（地震・大雨による内水被害）の帰宅困難者への対策として災害用ベンダーの設置をいたします。
- ⑦ 宅配便ロッカー『PUDOステーション』の設置
PUDOステーションはオープン型宅配便ロッカーです。駅、公共施設などあらゆるお客様にとって便利な場所に設置しているので、24時間都合の良いタイミングで宅配便の『受け取る、送る』を便利にご利用いただけます。
- ⑧ トイレ床面洗浄の定期的な重点清掃継続実施等
令和2年からの新型コロナウイルス感染症対策として全国的にも安全安心への関心は依然として非常に高く、新しい生活様式へ移行・定着してきております。また細菌やウイルスに対する警戒感や危機感に対する関心も浸透・定着しており、衛生面や美観維持にも関心が高まっております。収束という出口のないまま猛威を振るっている新型コロナウイルス感染症の終息を待ち、浮遊する手指に付着した細菌の消毒・殺菌を目的とし、男女トイレ洗面化粧台にエアータオルを設置し、定着化してきた利用者の衛生面への意識向上をも図ってまいります。

⑨ 視覚障害者誘導用点字ブロックの有効性を継続実施

自由通路内に設置してある点字ブロックに関し、破損箇所があれば修繕し、愛知県盲人福祉連合会等との協議を継続して行い、助言を参考に調査を実施・検証して、追加・改善が必要と思われる箇所を特定し、内容をまとめて豊橋市に報告させていただきます。改善が必要な場合はご承認後に改良を実施致します。

⑩ 利用者の安全確保として通路等への転倒防止策の継続実施管理

豊橋駅及び周辺施設内においては構造上、また経年劣化箇所も散見され、依然として滑りやすい通路が存在しており豊橋市の長寿命化計画にも即し、超少子高齢化が進む中、危険箇所を取り除き、安全安心を確保するために床の転倒防止策を引き続き継続管理してまいります。

⑪ 照明器具 LED 化継続実施

政府による「新成長戦略」「エネルギー基本計画」に基づき、蛍光照明器具の生産が終了しており、地球環境への貢献も見据えて、終了していない箇所の LED 化と老朽化した LED の交換を継続実施、未完の誘導灯の LED 化も実施してまいります。

⑫ 従事者の研修

インスペクションの継続実施で質の向上を図ってまいります。

⑬ 利用者アンケートの継続及び必要に応じて内容などの見直しと御意見を活かした改善を行い、サービスの向上を行ってまいります。

⑭ 連絡調整会議の継続実施

上記を中心に事業を推進し、過去に実施済みの事項については継続し、新たな取り組みにつきましては、指定管理業務内容及び提案書記載項目について、月次実施の連絡調整会議にて進捗状況を豊橋市建設部土木管理課に相談・報告してまいります。また、モニタリングの実施を通じて、警備・清掃・設備スタッフの連携を強化しており、サービス向上に向けた取り組みを推進してまいります。

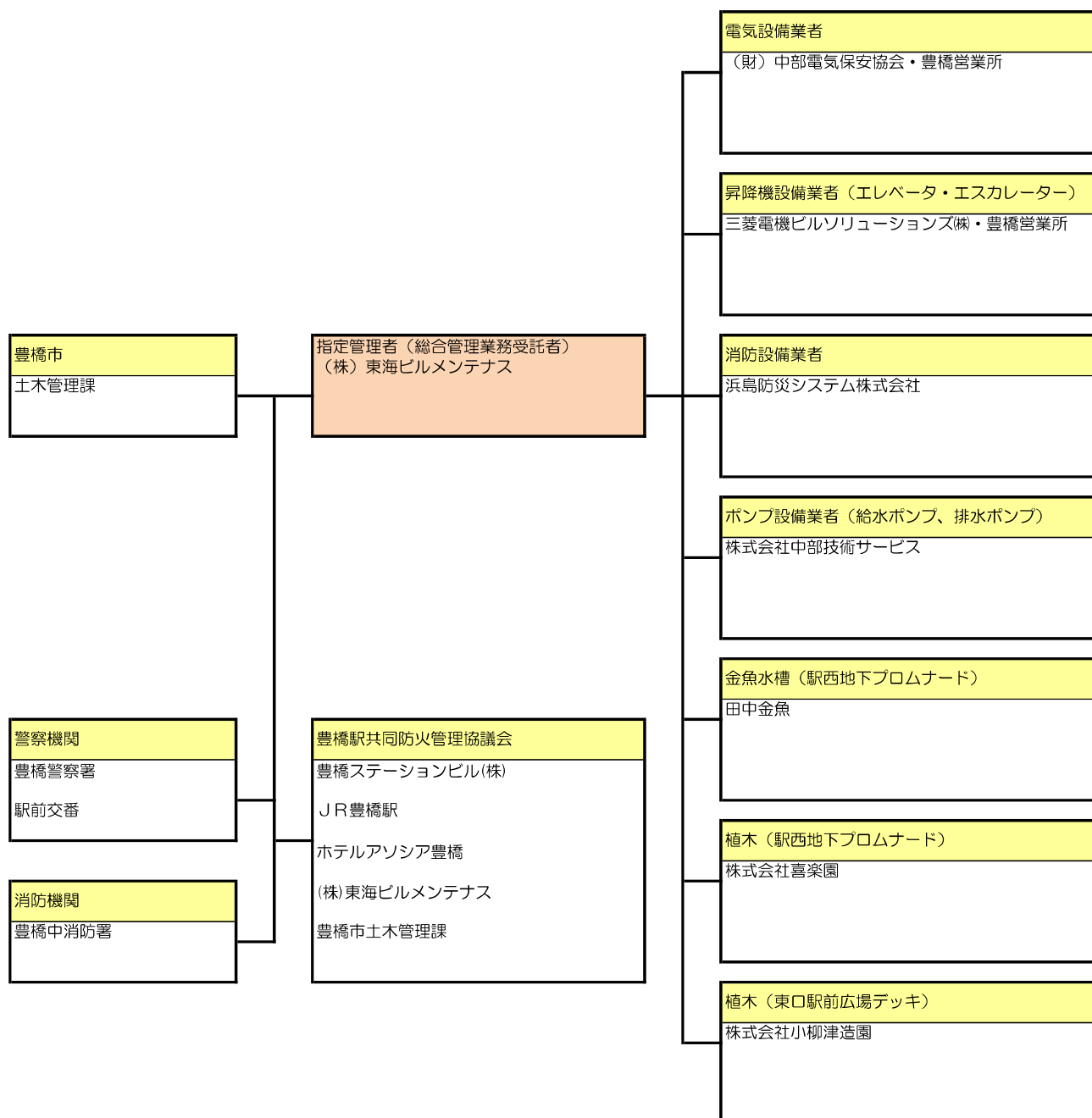
(4) その他、令和 6 年度の運営管理計画・方針

その他の事項等については、「提案書」の内容に基づくものとし、関係法令等を遵守した事業経営を実施いたします。

7. リスク管理体制

緊急連絡網

R6.3.1現在



連絡系統について

1. 豊橋市土木管理課と指定管理者（総合管理業務受託者）は、相互に緊密な連絡を取り合う。
2. 豊橋市役所、指定管理者（総合管理業務受託者）内部の連絡体制の構築は、各組織で行う。
3. 警察機関、消防機関への連絡は、基本的に指定管理者（総合管理業務受託者）から行うが、必要に応じ、豊橋市土木管理課からも行う。
4. 豊橋駅構内共同防火管理協議会に関連する案件については、指定管理者（総合管理業務受託者）を豊橋市土木管理の基本的な窓口とする。
5. 再委託業者各社への連絡は、基本的に指定管理者（総合管理業務受託者）から行う。

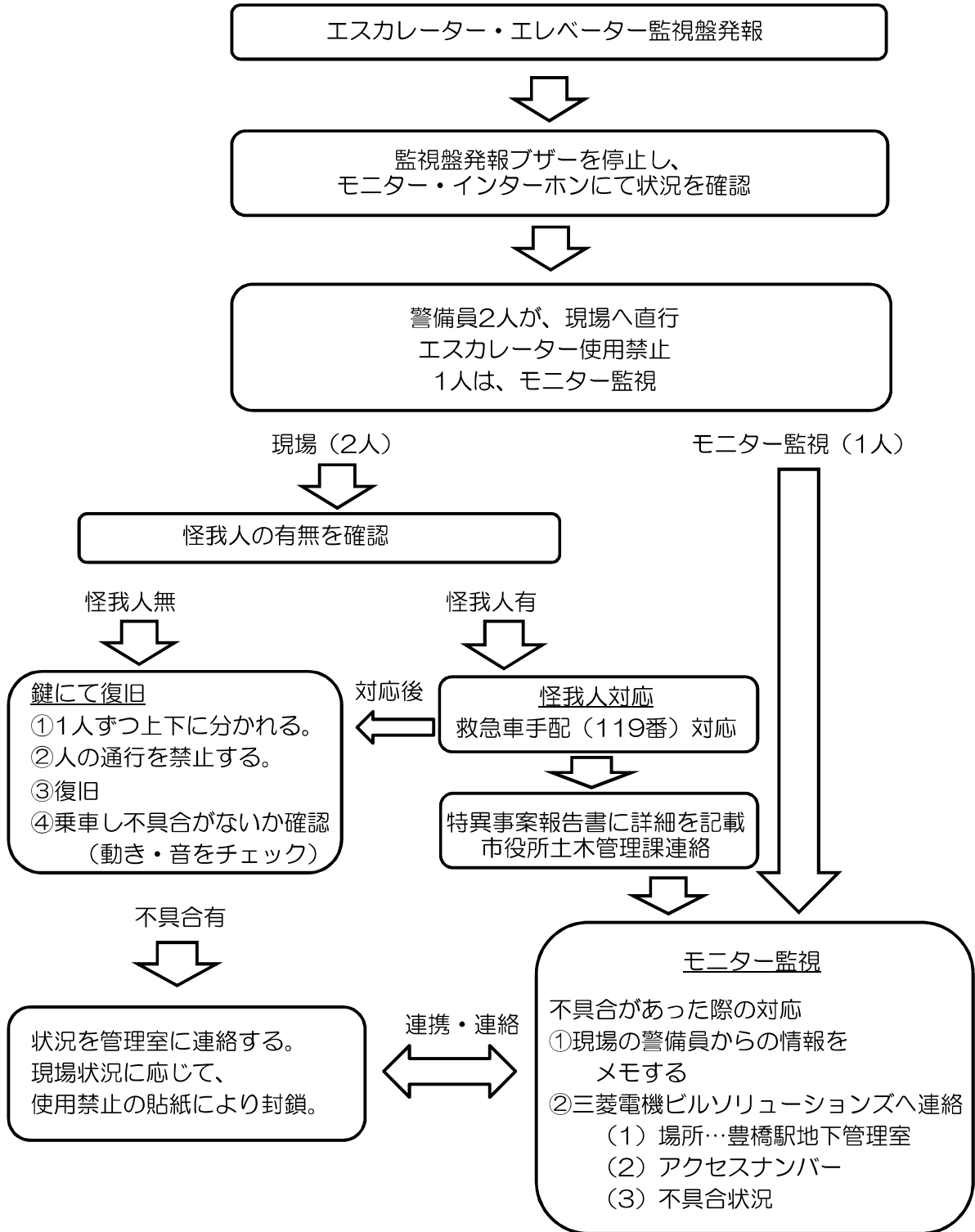
連絡手段について

1. 電話連絡を基本とする。
2. 状況に応じ、携帯電話、FAX、Eメールも活用する。

7. リスク管理体制

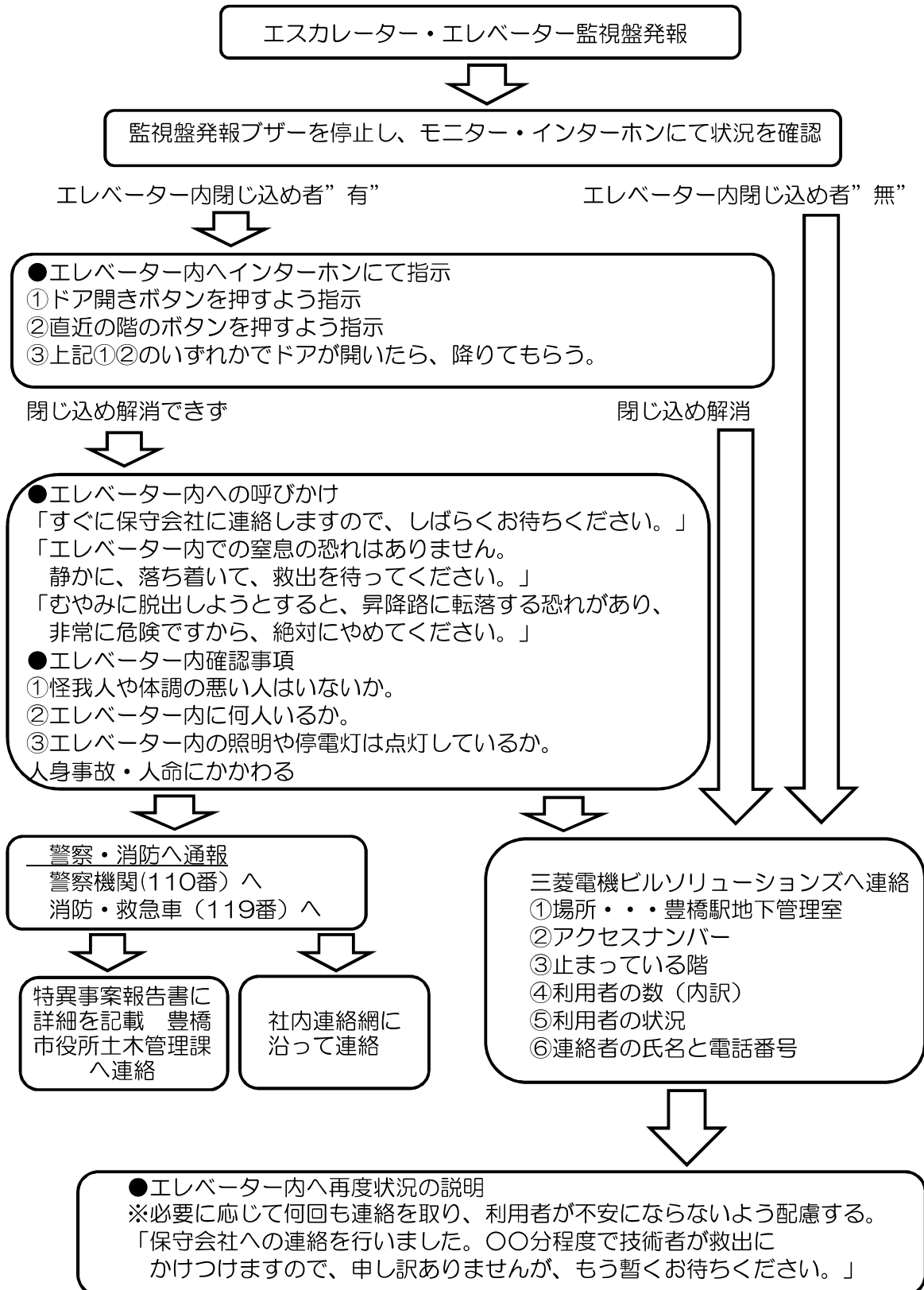
エスカレーター

エスカレーター停止時



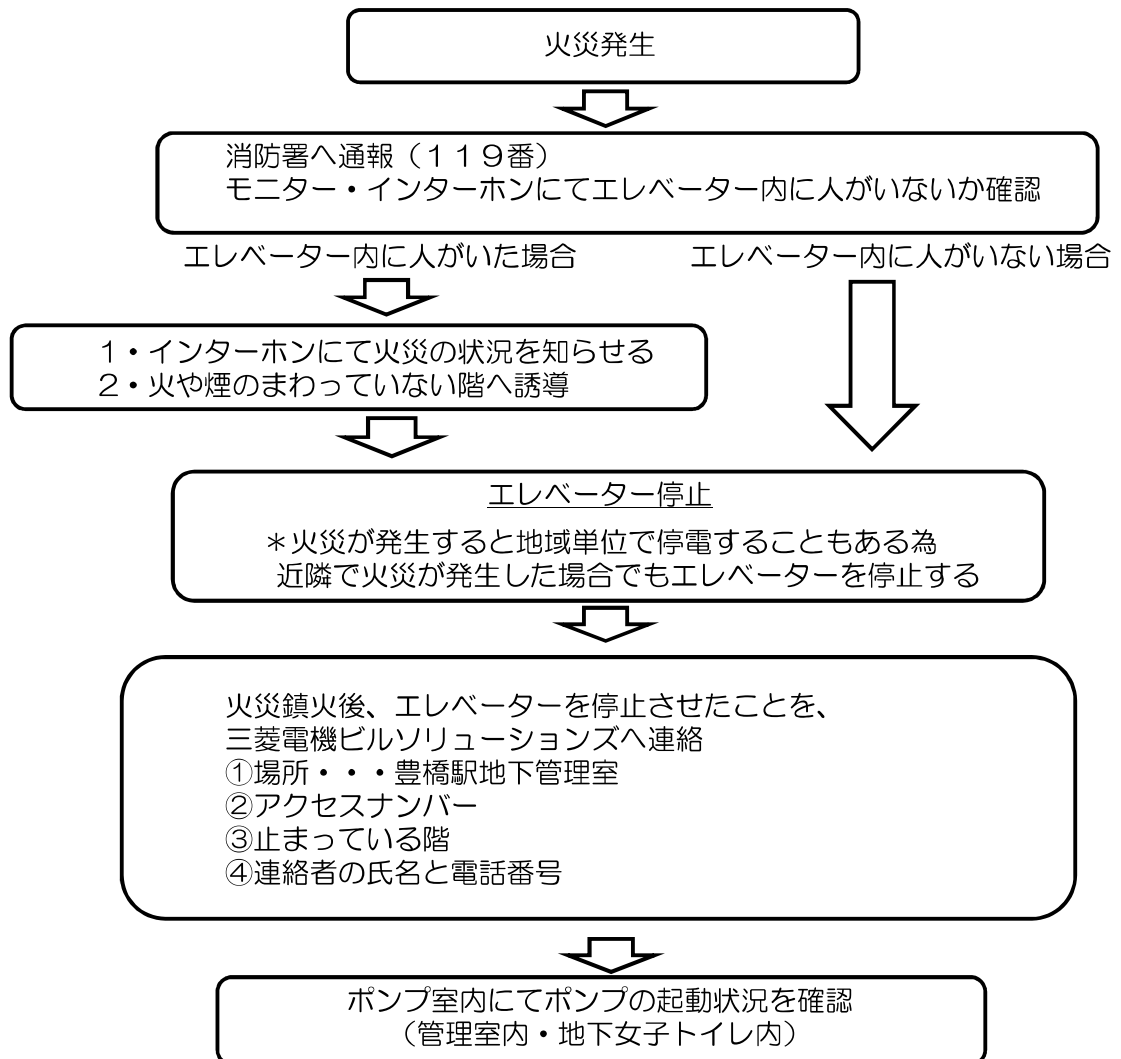
エレベーター

(1) エレベーター停止時

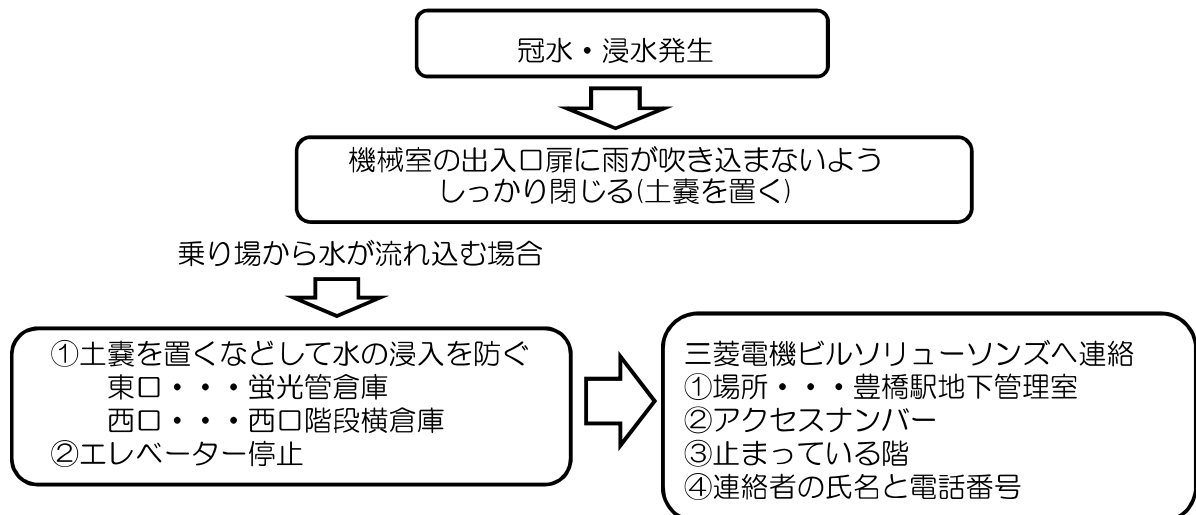


エレベーター

(2) エレベーター火災時

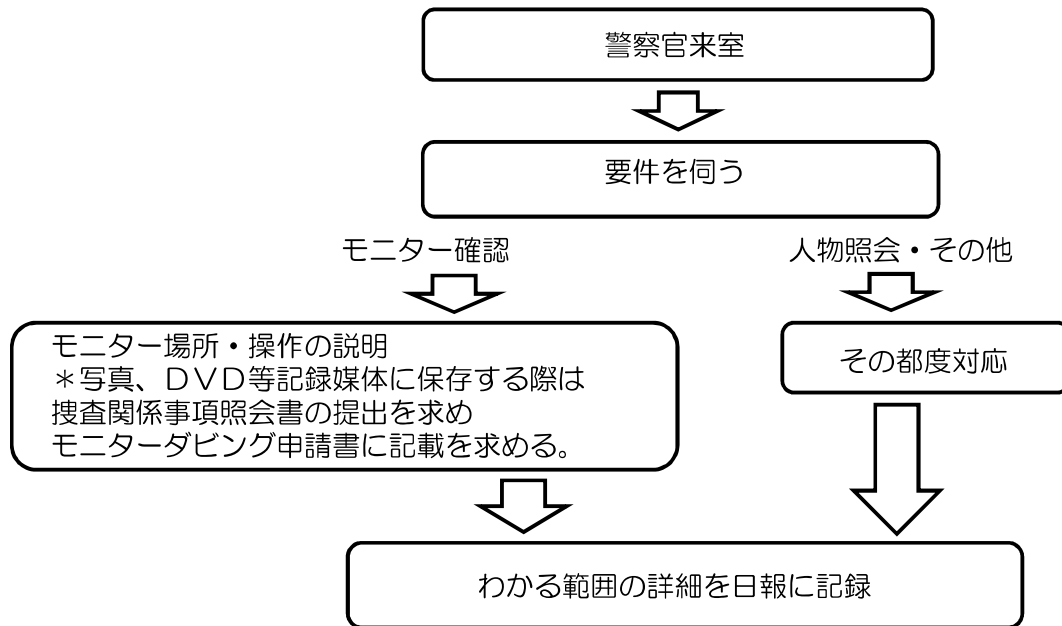


(3) EV台風（集中豪雨）などによる冠水・浸水



警察関係機関への対応

(1) 警察官来室



(2) 警察機関への通報

1. 事案が発生した日時・場所
2. 死傷者の数及び負傷の程度
3. 犯罪等の種類
4. 現在の状況
5. 被害者の状況
6. 現場の所在地・目標
7. 連絡者の氏名・連絡先

8. その他必要な事項

※犯人が逃走したような場合には
⇒犯人の人相・着衣・特徴・持ち物・逃走方向
※犯人が車で逃走したような場合には
⇒車両の色・型・ナンバー

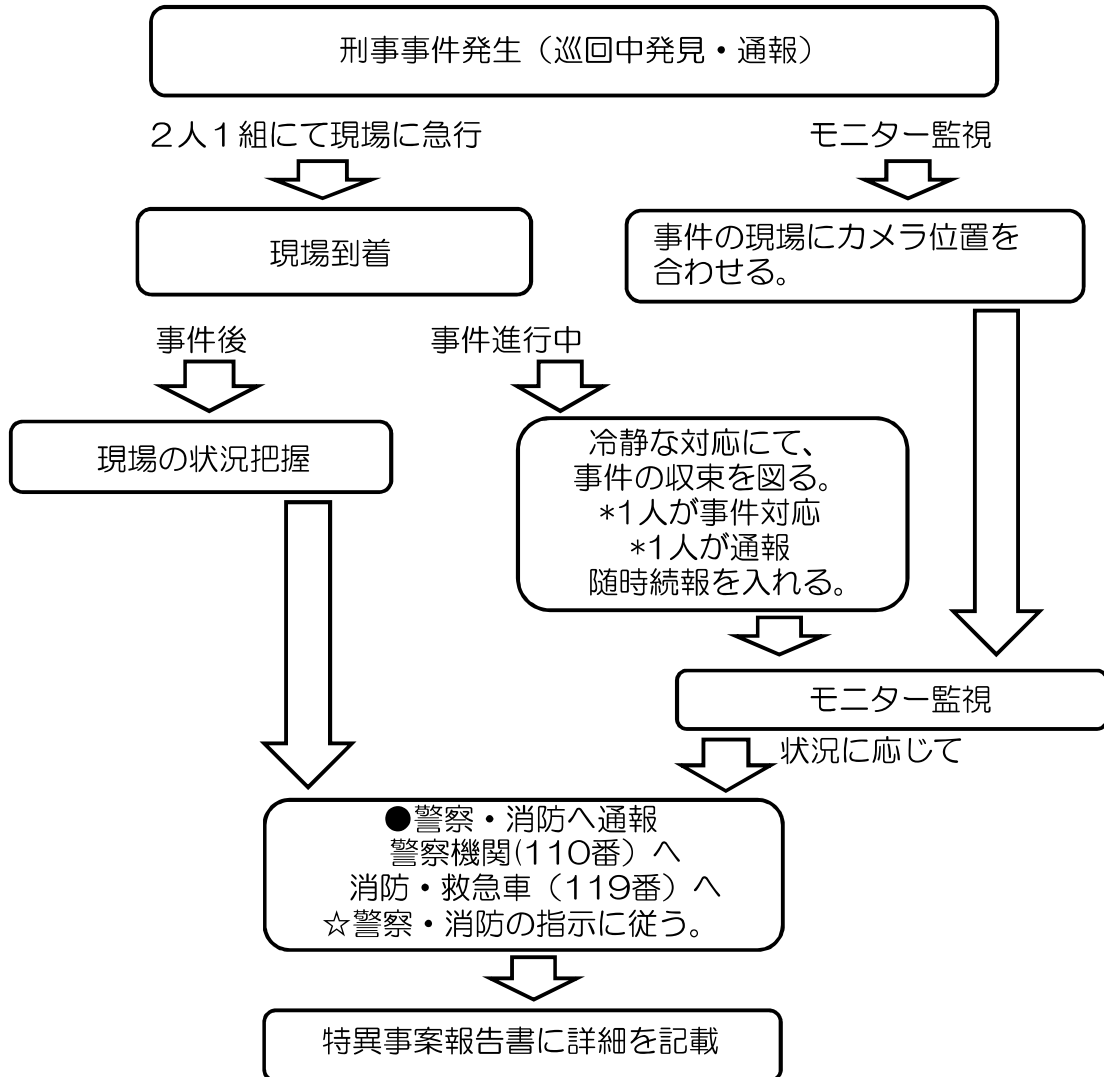
(例)

1. 今日の12時豊橋駅改札口前です。
2. 頭から血を流した人が一人倒れています。
3. 傷害事件です。
4. 犯人は逃走、被害者が倒れています。
5. 頭から血が流れていますが、意識はあるようです。
6. JR在来線改札口を出てすぐの自由通路です。
7. 東海ビルメンテナンス、駅管理室の〇〇です。連絡先は(〇〇〇〇)〇〇-〇〇〇〇です。
8. バッグを取られたそうです。
9. 男性・40歳ぐらい・青いジャンパーにジーンズの着衣でした。西口方向に走って逃走しました。
10. 白色のワンボックス車で3桁のナンバーでした。

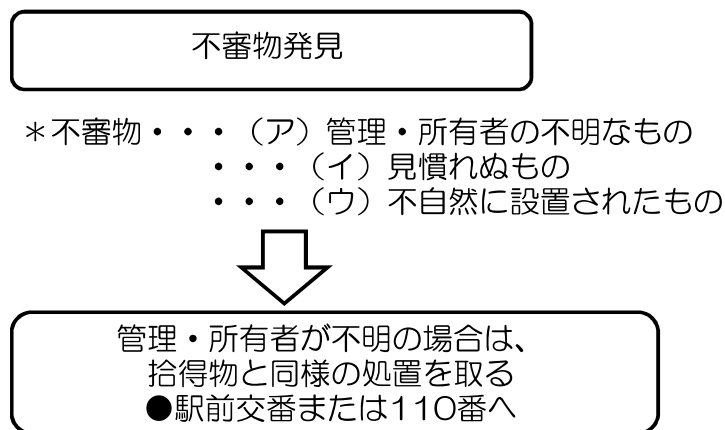
状況の推移によって、追加連絡を行うことが望ましい。

*見聞者から通報を受けて連絡する際は、事実を見聞した人が連絡するのが望ましいため、なるべく本人に連絡をさせる。
警備員はその場で内容を聞き、明確に答えられない場合は、直ちに代わって答えるようにする。

(3) 刑事事件発生（傷害・強盗事件）



(4) 不審物（含爆発物）発見時



(5) 不審者発見時

不審者発見

- ※不審者・・・ (ア) 順路を外れていたり、不自然な場所に立ち入ったりしている
・・・ (イ) 凶器や不審な物を持っている
・・・ (ウ) 不自然な行動や暴力的な態度が見られる



退去を求めても退去しない時

関係部署へ報告し支援要請

● 駅前交番または110番へ

(6) 脅迫電話（爆破予告等）対処要領

- ア、落ち着いて、丁寧に聞き、話を中断させない。
イ、分かっても聞き取りにくい振りをし、相手に話を続けさせる。
ウ、相手が話さなくてもどんどん質問する。
※こちらの事を相手には話さない。

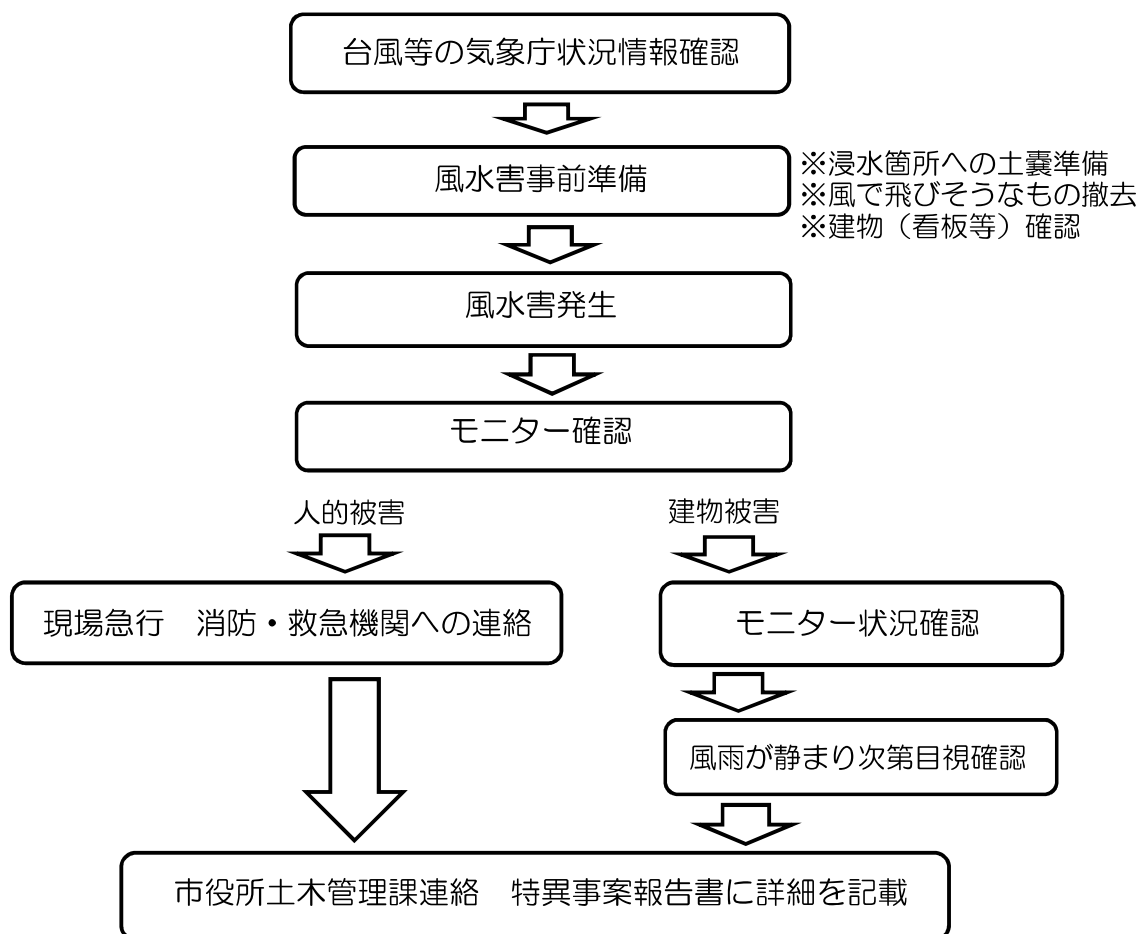
把握すべき事項

- (ア) 受信日時（正確に）
(イ) 性別、推定年齢
(ウ) 使用電話の種類
(エ) 声の質、話法、使用言語、アクセント、話し方及び背景音等
(オ) その他特異な事項

可能であれば、速やかに施設内の検索を開始する。
ただし、この場合、関係者以外の第三者には、無用の不安や混乱を招く恐れがあるので、みだりに漏らさない。

台風等風水害への対応

(1) 水害発生時における緊急事態の環境影響緩和手順



(2) 各機関への報告

1. 事案が発生した日時・場所
2. 死傷者の数及び負傷の程度
4. 現在の状況
5. 被害者の状況
6. 現場の所在地・目標
7. 連絡者の氏名・連絡先
8. その他必要な事項

(例)

1. 今日の12時豊橋駅北口地下通路です。
2. 人が2名倒れて、怪我をしています。
4. 地下通路浸水中。
5. 頭部から出血が見られますが、意識はある様です。
6. 北口地下通路です。
7. 東海ビルメンテナンス、駅管理室の〇〇です。連絡先は(〇〇〇〇)〇〇-〇〇〇〇です。
8. 今後さらに浸水の恐れあります。

状況の推移によって、追加連絡を行うことが望ましい

事実を見聞した人が連絡するのが望ましい

【別記8】

119 番通報のしかた



あわてず落ち着いて



通信員	火事ですか？	救急ですか？
あなた	火事です	救急です
通信員	住所又は目標物を教えてください (信号機の名前 上り下りキロポスト)	
あなた	〇〇市〇〇町〇〇番 (〇〇信号機の南 高速道路上り〇〇キロポスト)	
通信員	何がありました？	どうされました？
あなた	〇〇が燃えています	〇〇才(男性・女性)が倒れました
通信員	何階？延焼の危険？	反応はありますか？ (呼びかけて、肩を叩いて眼が開きますか？声は出ますか？会話できますか？)
この時点で消防車・救急車は出動しています		
通信員	負傷者は？ 初期消火は？ 避難誘導は？	今まで大きな病気は？ かかりつけの病院は？
あなた	けが人はいません 消火器を使いました 全員避難しました	〇〇があり薬を飲んでいます 〇〇病院に掛かっています
通信員	あなたの名前を教えてください	
あなた	名前は〇〇〇〇です	
通信員	炎が天井までとどいていたら 初期消火は止め避難して下さい	容態に変化があれば また119番して下さい
消防車・救急車に合図して誘導して下さい		

口頭指導

東三河消防指令センターでは、119番通報受信時に、救急車が到着するまでの間、通報者に対して電話口で応急手当を指導します。

心肺蘇生 異物除去 止血 熱傷 指肢切断
分娩 体位管理 喘息 アナフィラキシー
低血糖 けいれん 熱中症 低体温 骨折



お願い

自宅や会社の加入電話や公衆電話から通報すると災害現場が瞬時にわかります、また携帯電話から通報する場合は近くの目標物(信号機の名前・高速道路上のキロポスト・店舗の名称等)を確かめてから通報してください。

注意

いたずら電話は絶対にしないでください。
サイレンを止めて行くことはできません。

当直医の問い合わせ

愛知県救急医療情報センター
豊橋市ホームページ 広報とよはし 各社新聞 テレビデータ放送等で確認してください。

119番通報講座

通報講座を受け付けています、いざという時のため模擬訓練を実施しましょう。

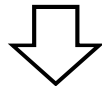
問い合わせ先 消防指令センター

消防・救急機関への対応

(1) 119番通報要領

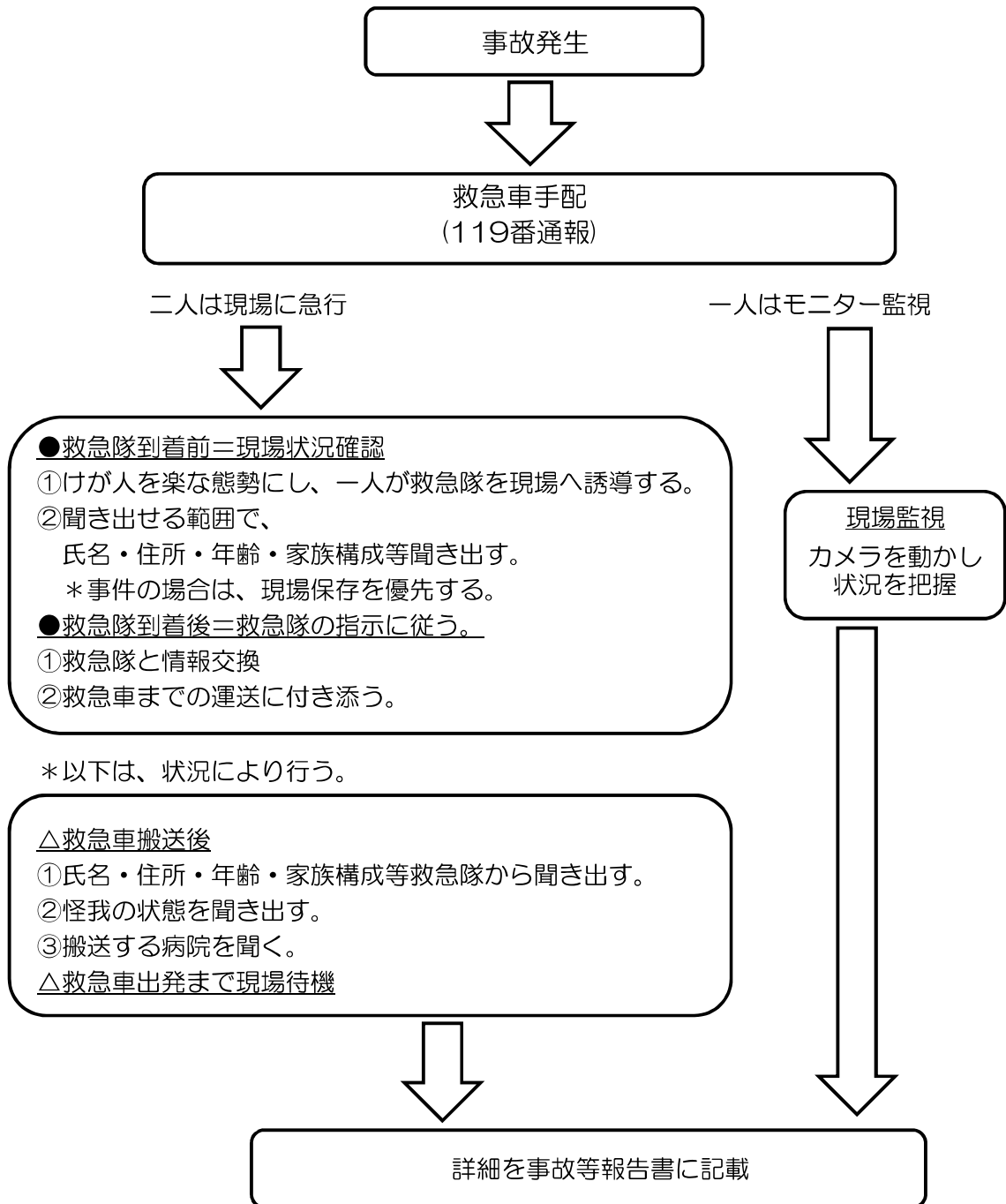
- 発信 119番ダイヤルをする。
- ①火災・救急の件 「火事です。」又は「救急です。」と要件を、はっきり告げる。
- ②場所 場所(豊橋駅東口ペDESTロリアンデッキ)を告げる。
※正しく・詳しく伝える。目印となる建物なども伝える。
- ③火災・事故等の状況
- | | |
|----|---|
| 救急 | 「通行人が倒れて、頭を打ち流血しています。」
*性別・年齢等分かる範囲で伝える。 |
| 消防 | 「〇〇階建ての〇〇ビルの△△階が火事です。」
※火災の状況を、何が(誰か)どうしたかを
分かる範囲で正確にわかりやすく伝える。 |
- ※聞かれた範囲内で答える
- ④氏名・連絡先 豊橋駅地下管理室の〇〇〇〇です。
巡回時の携帯電話による連絡の場合は、通報後しばらくは電源を切らずに現場近くの安全な場所にいる。
※連絡先を聞かれた際は、今かけている電話番号を告げる。

※慌てず、落ち着いて、はっきりとした言葉で相手に伝わるように話すこと。



2人1組にて、現場へ急行・1人は管理室にてモニター監視

(2) 救急車手配・到着時の対応



ウイルス(インフルエンザ・コロナ等)感染症 熱中症対策への取り組み

(1) ウイルスを体内に侵入させないこと、また周囲にうつさないこと。

新しい生活様式が求められており、感染予防・拡大防止のため以下の事を実施。

- ① コロナウイルス対策として、作業(就業)前に事前の体温測定を各人で実施。
37.5度以上の場合は勤務しない。
 - ② 咳・くしゃみ・会話等による飛沫感染予防としてマスクの着用を実施。
 - ③ 手洗いうがいの実施。
手をこまめに清潔にするため、石鹸で手を洗う。
また手指消毒用アルコールで消毒する。
 - ④ コロナウイルス対策としては、三つの密の回避。
密閉空間・密集場所・密接場面を避ける。
- 感染してしまったら、保健所・厚生労働省の指示に従う。
緊急連絡網により連絡する。

(2) コロナウイルス感染症等対策として環境の整備。

豊橋駅施設設備内における手の触れる箇所への除菌対策の継続実施。
日常清掃時において、階段手摺・エレベータータッチパネル部分等への
除菌作業を継続して行う。

(3) 熱中症対策として、からだ・環境・作業条件を整えること。

高温多湿により、汗をかき皮膚温度が上昇して体温調節が出来なくなる
という状況にならないようにするため以下のことに注意する。

- ① 水分をこまめにとる。(のどが渇く前に水分補給の習慣をつける)
 - ② 毎日の食事を通して、汗をかいたらほどよく塩分をとる。
 - ③ エアコン・扇風機を使用して睡眠環境を快適にする。
 - ④ 気温と湿度に関心を持ち、個人において予防行動をとり健康管理に努める。
 - ⑤ 場合によっては冷却グッズを身に着けて作業する。
 - ⑥ 清掃の場合、長時間外でのゴミ拾いなどの作業は日陰を利用し、
長時間炎天下での作業はしない。
- 気分が悪くなったら、作業の手を止め速やかに涼しい場所で休息する。
緊急連絡網により連絡する。

駅東西	建物名称	場所	EV・ES
東口	豊橋東口駅前広場	交番東	EV
		バス	EV
		街区	EV
		市電	EV
		交番前	ES
		カルミア	ES
		北側	ES
		バス	ES
		市電	ES
		街区	ES
西口	豊橋駅東西自由連絡通路	エレベーター	EV
		UPIスカーター	ES
		DOWNIスカーター	ES
南口	豊橋駅南口自由連絡通路	エレベーター	EV
		UPIスカーター	ES
		DOWNIスカーター	ES
松山	大山塚人道橋	西側	EV
		東側	EV